

Katsastuslain uudistuksen seuranta

Toinen seurantaraportti

**Teemu Toivanen, Riikka Rajamäki, Vesa Lampinen,
Markku Kärkkäinen, Kimmo Karjalainen**

Sisällysluettelo

1. Tausta ja tavoite	1
2. Henkilö- ja pakettiautojen katsastuspalveluiden saatavuus ja hinta	3
2.1. Aineisto	3
2.2. Katsastusasemien määrä ja sijainti	3
2.3. Katsastusasemien aukioloajat.....	6
2.4. Määräaikaikatsastuksen hinta	7
3. Raskaiden ajoneuvojen katsastuspalvelujen saatavuus ja hinta...	14
3.1. Aineisto	14
3.2. Katsastusasemien määrä ja sijainti	14
3.3. Määräaikaikatsastuksen hinta	16
4. Katsastuksen laatu	17
4.1. Laadunhallintajärjestelmä	17
4.2. Katsastusluvan haltijan oma laadunvalvonta	17
4.3. Tilastollinen laadunvalvonta ja suorituskykymittari	17
4.5. Valvontatarkastukset.....	22
4.6. Palaute katsastustoiminnasta	23
5. Katsastuksen puolueettomuus ja riippumattomuus	24
5.1. Määräaikaikatsastusten puolueettomuuden varmistaminen	24
5.2. Erikoiskatsastusten riippumattomuuden varmistaminen	24
6. Työvoiman saatavuus ja katsastajakoulutuksen tilanne	26
6.1. Työvoiman saatavuus.....	26
6.2. Katsastajakoulutus.....	26
7. Yhteenveto	28

1. Tausta ja tavoite

Uusi ajoneuvojen katsastustoiminnasta annettu laki tuli voimaan 1.7.2014. Katsastuslain uudistus mahdollistaa auton huoltamisen, korjaamisen ja katsastamisen samalla kertaa samassa paikassa. Uudistuksen myötä on myös mahdollista viedä määräaikaikatsastuksessa hylätty auto jälkitarkastukseen mille tahansa katsastustoimipaikalle. Kaikkien katsastustoimipaikkojen ei tarvitse enää hoitaa sekä kevyiden että raskaiden ajoneuvojen katsastuksia. Koulutusvaatimuksia lievennettiin siten, että katsastustehtäviin voi hakeutua myös ammatti- ja erikoisammattitutkintojen kautta, kun aiemmin vaadittiin teknikon tai insinöörin tutkinto.

Lakimuutoksen tavoitteena¹ oli hillitä katsastushintojen nousua ja lisätä katsastuspalvelujen tarjontaa. Lailla pyrittiin myös helpottamaan katsastustoimipaikkojen sijoittumista alueellisen kysynnän mukaan sekä lisäämään katsastusalan kilpailua. Hallituksen esityksessä¹ mainittiin kaikkiaan yhdeksän tavoitetta:

1. Hillitä katsastushintojen nousua heikentämättä katsastuksen laatua
2. Lisätä katsastuspalvelujen tarjontaa
3. Helpottaa katsastustoimipaikkojen sijoittumista todellisen kysynnän mukaan
4. Lisätä katsastusalan kilpailua
5. Lisätä katsastusalan kustannustehokkuutta (käyttöaste)
6. Katsastustoiminnan kustannusten vähentäminen
7. Katsastuspalvelujen saatavuuden varmistaminen
8. Mahdollistaa yhden luukun periaate ja vähentää autoilijoiden asiointiaikaa ja -matkaa
9. Mahdollistaa pääsy katsastusalalle myös ammatti- ja erikoisammattitutkintojen kautta.

¹ Hallituksen esitys eduskunnalle ajoneuvojen katsastus- ja yksittäishyväksyntätehtävien järjestämistä koskeväksi lainsäädännöksi, HE 17/2013. <http://www.finlex.fi/fi/esitykset/he/2013/20130017>

Lakiehdotuksen hyväksymisen yhteydessä eduskunta hyväksyi myös kolme sitä koskevaa lausumaa², joista kaksi koski lain vaikutusten seurantaa ja raportointia:

Lausuma 2: Eduskunta edellyttää, että lain vaikutuksia seurataan ja arvioidaan erittäin tiiviisti. Erityisen tärkeää on seurata ja arvioida katsastustoiminnan puolueettomuuden, riippumattomuuden ja muun asianmukaisuuden turvaamiseen liittyvien säännösten noudattamista ja vaikutuksia, markkinoiden sekä alueellisen palvelutarjonnan ja hintojen kehittymistä sekä raskaan liikenteen katsastusverkoston riittävyttä. Tarvittaessa tulee ryhtyä toimenpiteisiin sääntelyn tarkistamiseksi.

Lausuma 3: Eduskunta edellyttää, että lain tavoitteiden toteutumisesta, lain vaikutuksista sekä mahdollisista lain muutostarpeista tulee toimittaa kattava selvitys liikenne- ja viestintävaliokunnalle viimeistään vuoden 2016 loppuun mennessä.

Tämän muistion tavoitteena on, eduskunnan lausuman mukaisesti, seurata ja arvioida lain vaikutuksia ja tavoitteiden toteutumista. Luvuissa 2 ja 3 tarkastellaan katsastuspalvelujen hintojen, tarjonnan ja sijoittumisen kehitystä (tavoitteet 1–4 ja 7) ensimmäisenä vuotena lain voimaantulon jälkeen. Katsastuksen laatua ja puolueettomuutta (tavoite 1 katsastuksen laadun osalta) kuvataan luvuissa 4 ja 5. Luvussa 6 kuvataan katsastuskoulutuksen tilannetta ja työvoiman saatavuutta (tavoitteet 7 ja 9).

Vuonna 2013 ajoneuvon tekninen vika (muu kuin rengasvika) vaikutti neljäntoista kuolemaan johtaneen tieliikenneonnettomuuden syntyyn. Vuoden 2014 tiedot saataneen vuoden 2015 marraskuussa.

Valmistumassa olevan tutkimuksen perusteella noin 1 % liikenteessä olevista autoista on määräaikaikatsastamattomia. Poliisin tavoittamat katsastamattomat autot olivat huonokuntoisempia kuin saman ikäiset autot keskimäärin.³

² HE 17/2013 – Lausumat 1–3, hyväksytty täysistunnossa 12.11.2013.

<http://www.eduskunta.fi/triphome/bin/lax3000.sh?TUNNISTE=HE+17/2013>

³ Peltola ym. 2015. Rekisteritunnusten lukulaitteet. Liikenneturvallisuusvaikutusten arviointi. Tutkimus julkaistaan kevään 2015 aikana.

2. Henkilö- ja pakettiautojen katsastuspalveluiden saatavuus ja hinta

2.1. Aineisto

Tiedot katsastusasemien toimiluvista saatiin Trafin Sopimuskumppani-tietojärjestelmästä ja tieto asemakohtaisista katsastusmääristä Trafin ajoneuvoliikennetieto(atj)-järjestelmästä.

Katsastushinnat.fi on kaupallinen palvelu, jossa esitetään katsastusasemien listahinnat kevyiden ajoneuvojen määräaikaikatsastukselle ja siihen liittyville päästömittaukselle ja auton sisäisen valvontajärjestelmän (On-board diagnostics =OBD) tarkastukselle. Osa hintatiedoista päivittyy palveluun automaattisesti, osa katsastusasemista päivittää tiedot itse, ja jotkin asemat toimittavat tiedot palvelun ylläpitäjälle. Aiemman tutkimuksen⁴ perusteella verkkopalvelun hintatiedot olivat yhteneviä katsastusasemille tehdyn kyselyn kanssa.

Trafi osti katsastushinnat.fi -palvelulta hinta- ja aukiolotiedot henkilö- ja pakettiautojen määräaikaikatsastuksia tarjoavista katsastusasemista 1.7.2014, 9.1.2015 sekä 1.7.2014 tilanteesta. Tiedot saatiin 371(1.7.2014) 396 (9.1.2015) sekä 404 (1.7.2015) asemasta. Vuoden 2015 alun tieto ei ole vuoden ensimmäisen päivän tieto, jotta vuodenvaihteen lomat ja hintamuutokset eivät heikentäisi tietojen laatua. Luvun 2.3 aukiolotiedot ja luvun 2.4 hintatiedot ovat keskiarvoja ja jakaumia asemakohtaisista tiedoista.

2.2. Katsastusasemien määrä ja sijainti

Uuden katsastuslain mukaisia, kevyiden (enintään 3500 kg) ajoneuvojen katsastukseen oikeuttavia uusia toimilupia myönnettiin 48 kappaletta ja 18 toimilupaa peruutettiin 1.7.2014 - 30.6.2015 välisenä aikana (Taulukko 1). Yhteensä toimipaikkojen määrä kasvoi 30 paikalla. Uusista toimiluvista 11 myönnettiin korjaamoille.

Taulukko 1. Kevyiden ajoneuvojen katsastuksen toimilupamuutokset uuden katsastuslain ensimmäisenä voimassaolovuonna (1.7.2014–30.6.2015).

Toimilupamuutokset 1.7.2014 – 30.6.2015	Kpl
Korjaamolle lupa kevyiden ajoneuvojen määräaikaikatsastukseen ja valvontakatsastuksiin	11
Pelkkää katsastustoimintaa harjoittavalle toimipaikalle lupa kevyiden ajoneuvojen määräaikaikatsastukseen ja valvontakatsastuksiin	17
Pelkkää katsastustoimintaa harjoittavalle toimipaikalle lupa kevyiden ajoneuvojen määräaikaikatsastukseen, valvonta- ja erikoiskatsastuksiin ⁵	20
Toimiluvan laajennus erikoiskatsastuksiin	4
Toimiluvan peruutus	18

1.7.2015 450 toimipaikalla oli voimassa oleva toimilupa kevyiden ajoneuvojen katsastukseen (Taulukko 2). Toimipaikoista 14 %:lla ei ole toimilupaa erikoiskatsastuksiin.

⁴ Katsastustoimilupalain muutosehdotusten vaikutusarvioselvityksen päivitys. Trafín julkaisu 3/2012

⁵ Erikoiskatsastus = rekisteröinti-, muutos-, ja kytkentäkatsastus

Taulukko 2. Katsastuksen toimilupien määrä 31.12.2014 ja 1.7.2015, kpl

Toimilupatyyppi	Toimipaikkojen toimiluvat 31.12.2014	Toimipaikkojen toimiluvat 1.7.2015
Kevyiden ajoneuvojen määräaikais- ja valvontakatsastukset	83	69
Kevyiden ajoneuvojen määräaikais- , valvonta- ja erikoiskatsastukset	360	381
Yhteensä	443	450

Maakunnittain tarkasteltuna henkilö- ja pakettiautojen määrä suhteessa toimipaikkojen toimilupien määrään oli pienin Lapissa, 3100 autoa / toimilupa, ja suurin Pohjanmaalla, 8700 autoa /toimilupa (Taulukko 3).

Taulukko 3. Kevyitä ajoneuvoja katsastavien toimipaikkojen määrä maakunnittain.

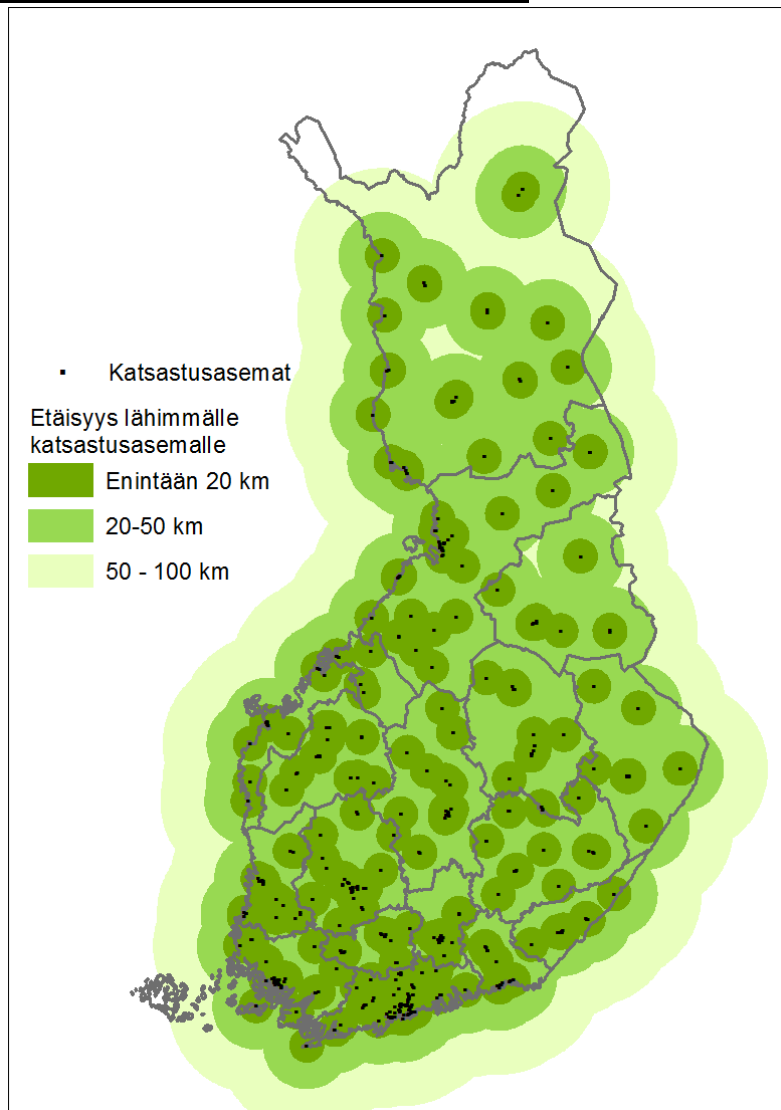
Maakunta	Katsastustoi mipaikkojen toimilupien määrä 1.7.2015	Liikennekäytössä olevat autot haltijan asuinpaikan mukaan, 30.6.2015			Liikennekäytössä olevia henkilö- ja pakettiautoja / toimipaikka
		Henkilöaut ot	Pakettiaut ot	Osuus autoista, %	
Etelä-Karjala	14	72 011	6 813	3 %	5600
Etelä- Pohjanmaa	20	110 857	17 036	4 %	6400
Etelä-Savo	17	80 241	10 262	3 %	5300
Kainuu	11	41 301	5 759	2 %	4300
Kanta-Häme	17	93 758	10 866	4 %	6200
Keski- Pohjanmaa	7	36 944	4 856	1 %	6000
Keski-Suomi	21	135 923	15 909	5 %	7200
Kymenlaakso	17	97 846	9 615	4 %	6300
Lappi	35	92 747	14 893	4 %	3100
Pirkanmaa	34	244 457	26 277	9 %	8000
Pohjanmaa	13	101 014	12 818	4 %	8700
Pohjois- Karjala	12	86 258	10 470	3 %	8100
Pohjois- Pohjanmaa	43	191 661	23 405	7 %	5000
Pohjois-Savo	21	123 343	14 863	5 %	6600
Päijät-Häme	15	99 745	10 951	4 %	7400
Satakunta	20	123 447	16 651	5 %	7000
Uusimaa	93	694 473	71 176	26 %	8200
Varsinais- Suomi	40	240 645	27 985	9 %	6700
Yhteensä⁶	450	2 672 003	310 955	100 %	6600

⁶ Ajoneuvojen määrän osalta mukana ovat vain ne ajoneuvot, joiden haltijan kotimaakunta on tiedossa.

Manner-Suomen väestöstä 93 % asuu enintään 20 km säteellä lähimmästä katsastusasemasta (Taulukko 4 ja Kuva 1). Yli sadan kilometrin matka lähimmälle katsastusasemalle on noin 1500 suomalaisella, jotka asuvat Enontekiöllä, Inarissa ja Utsjoella.

Taulukko 4. Manner-Suomen väestön jakautuminen asuinpaikan ja lähimmän katsastusaseman välisen etäisyyden mukaan. Väestötietojen lähde Tilastokeskuksen 1 km² väestöruutuaineisto, katsastusasemien sijaintitietojen lähde Trafi ja katsastushinnat.fi.

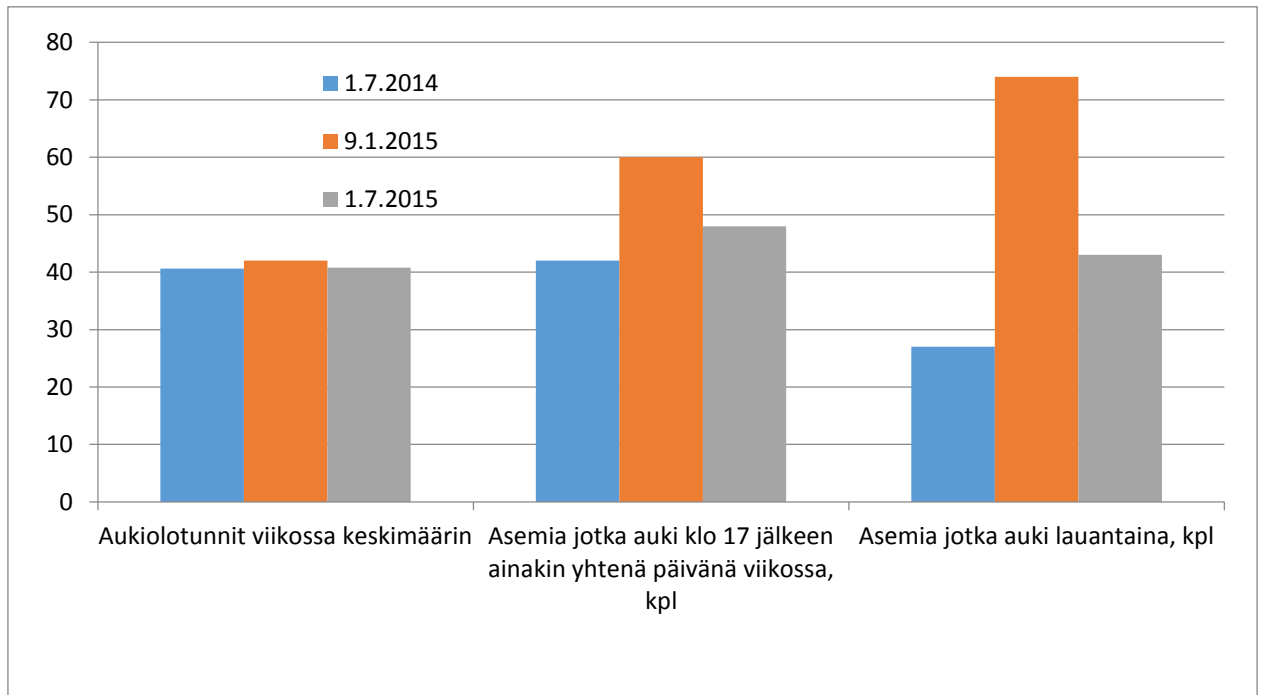
Etäisyys lähimmälle katsastusasemalle	Väestö	
	Kpl	Osuus
Enintään 20 km	4984600	93,0 %
20 - 50 km	368100	6,87 %
50 - 100 km	5400	0,1 %
Yli 100 km	1500	0,3 %
Yhteensä	5359600	100,0 %



Kuva 1. Katsastusasemien sijainti vuonna 2015. Katsastusasemien sijaintitietojen lähde Trafi ja katsastushinnat.fi.

2.3. Katsastusasemien aukioloajat

Katsastusasemat olivat heinäkuussa 2015 keskimäärin 0,2 tuntia viikossa pidempään auki kuin heinäkuussa 2014 (Kuva 2). Kuitenkin tammikuussa 2015 keskimääräinen aukiolotuntien määrä oli 1,2 tuntia enemmän kuin heinäkuussa 2015. Tämän vaihtelun voidaan olettaa johtuvan normaalista vuodenaikavaihtelusta, esimerkiksi kesäksi lyhennetyistä aukioloajoista. Myös niiden asemien lukumäärä, jotka ovat vähintään yhtenä viikonpäivänä auki klo 17 jälkeen sekä lauantaina auki olevien asemien määrän muuten tammikuun 2015 ja heinäkuun 2015 välillä voidaan olettaa aiheutuvan osittain vuodenaikavaihtelusta. Heinäkuusta 2014 vähintään yhtenä viikonpäivänä klo. 17 jälkeen auki olevien asemien määrä kasvoi 42 asemasta 48 asemaan. Lauantaina auki olevien asemien määrä kasvoi 27 asemasta 43 asemaan.



Kuva 2. Katsastusasemien aukioloaikojen kehitys. Lähde: Katsastushinnat.fi toimittama aineisto.

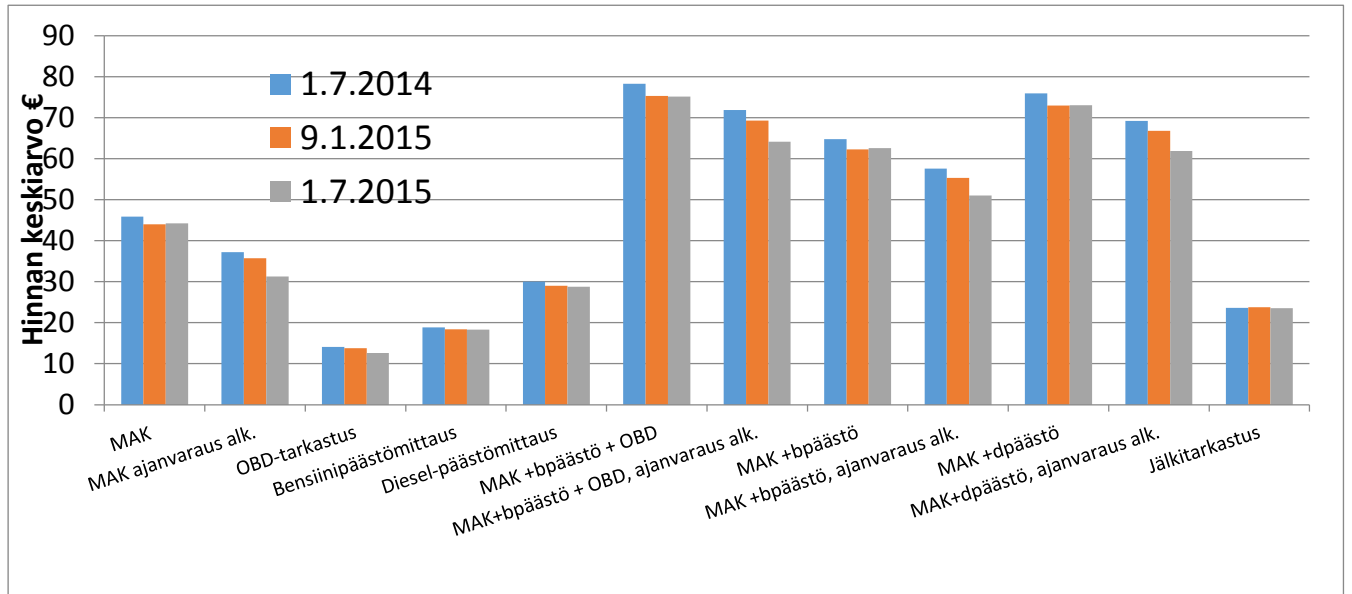
Maakunnittain tarkasteltuna keskimääräinen viikoittainen aukioloaika lyheni Lapissa, Etelä-Savossa, Keski-Suomessa, Pirkanmaalla, Pohjois-Savossa ja Päijät-Hämeessä (Taulukko 5). Kymenlaaksossa keskimääräinen viikoittainen aukioloaika piteni eniten, 2,5 tuntia. Niiden asemien lukumäärä, jotka ovat vähintään yhtenä viikonpäivänä auki klo 17 jälkeen, pieneni vain Keski-Suomessa ja Varsinais-Suomessa. Lauantaisin auki olevien asemien ei vähentynyt missään maakunnassa.

Taulukko 5. Asemien aukiolo maakunnittain. Lähde: Katsastushinnat.fi toimittama aineisto.

Maakunta	Aukiolotunnit viikossa keskimäärin				Asemia jotka auki klo 17 jälkeen ainakin yhtenä päivänä viikossa				Asemia jotka auki lauantaina			
	1.7. 2014	9.1. 2015	1.7. 2015	muutos(1.7. 2014 - 1.7. 2015)	1.7. 2014	9.1. 2015	1.7. 2015	muutos (1.7. 2014 - 1.7. 2015)	1.7. 2014	9.1. 2015	1.7. 2015	muutos (1.7.2014 - 1.7. 2015)
Etelä-Karjala	40,8	41,9	38,6	-2,2	1	1	1	0	0	1	2	2
Etelä-Pohjanmaa	39,3	40,7	39,5	0,2	0	0	1	1	0	2	1	1
Etelä-Savo	32,0	32,3	31,4	-0,6	0	0	0	0	0	1	1	1
Kainuu	40,1	41,0	40,8	0,7	1	1	1	0	0	0	0	0
Kanta-Häme	42,0	43,5	42,6	0,6	0	2	2	2	1	5	2	1
Keski-Pohjanmaa	39,9	39,9	39,9	0,0	3	3	3	0	0	0	0	0
Keski-Suomi	41,4	41,3	40,8	-0,6	4	2	2	-2	3	4	3	0
Kymenlaakso	39,0	43,1	41,5	2,5	0	0	0	0	0	3	1	1
Lappi	36,8	35,9	34,0	-2,8	0	0	0	0	2	3	2	0
Pirkanmaa	41,9	43,6	41,7	-0,1	4	5	4	0	3	7	3	0
Pohjanmaa	40,2	40,6	40,2	0,0	0	0	0	0	0	1	0	0
Pohjois-Karjala	40,0	41,6	40,8	0,7	1	1	1	0	1	4	3	2
Pohjois-Pohjanmaa	38,3	39,5	38,3	0,0	3	4	4	1	1	3	3	2
Pohjois-Savo	42,6	43,5	42,2	-0,4	1	1	1	0	0	3	0	0
Päijät-Häme	41,6	42,6	41,5	-0,1	1	2	2	1	0	2	0	0
Satakunta	41,1	41,5	41,4	0,3	1	1	1	0	1	2	1	0
Uusimaa	43,5	46,4	44,7	1,2	15	28	20	5	11	24	17	6
Varsinais-Suomi	40,5	42,0	41,0	0,5	7	9	5	-2	4	9	4	0
Yhteensä	40,6	42,0	40,8	0,2	42	60	45	6	27	74	43	16

2.4. Määräaikaikatsastuksen hinta

Määräaikaikatsastuksen ja sen yhteydessä tehtävän päästömittauksen ja auton sisäisen valvontajärjestelmän tarkastuksen (On-board diagnostics =OBD) keskihinta jatkoi laskua edelleen tammikuusta 2015 heinäkuuhun 2015 (Kuva 3 ja Taulukko 6). Määräaikaikatsastuksen keskihinta halpeni heinäkuusta 2014 heinäkuuhun 2015 1,8 €, ja pakettina myydyin määräaikaikatsastuksen, päästömittauksen ja OBD-tarkastuksen hinta 3 €. Hintojen lasku oli samansuuntaista kaikissa katsastushinnat.fi seuraamissa palveluissa. Ainoastaan jälkitarkastuksen keskihinta kasvoi hieman, 0,2 €.

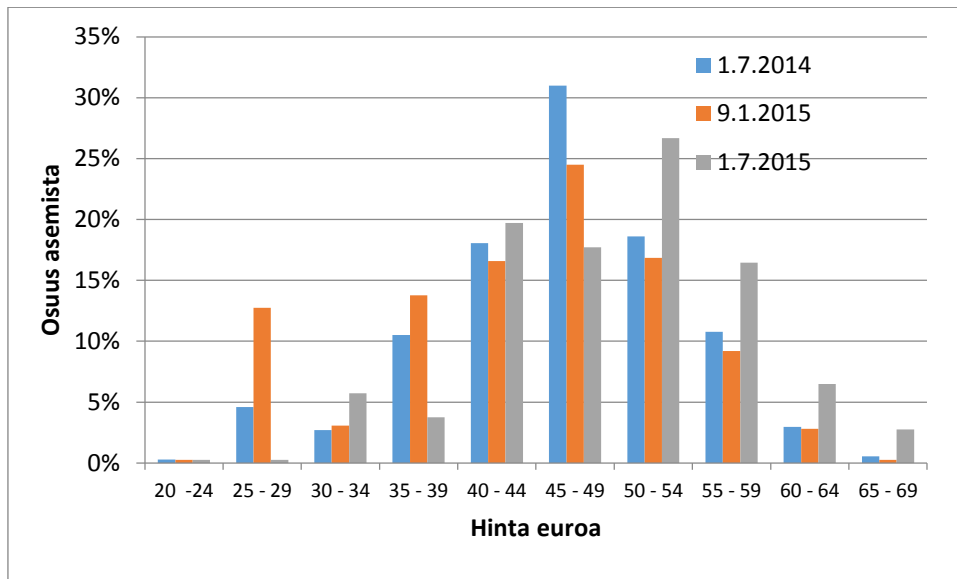


Kuva 3. Määräaikaiskatsastuksen, päästömittauksen ja OBD-tarkastuksen keskimääräinen hinta. Lähde: Katsastushinnat.fi toimittama aineisto. MAK=määräaikaiskatsastus, bpäästö=bensiinikäyttöisen auton päästömittaus, dpäästö=dieselkäyttöisen auton päästömittaus. Lähde: Katsastushinnat.fi toimittama aineisto.

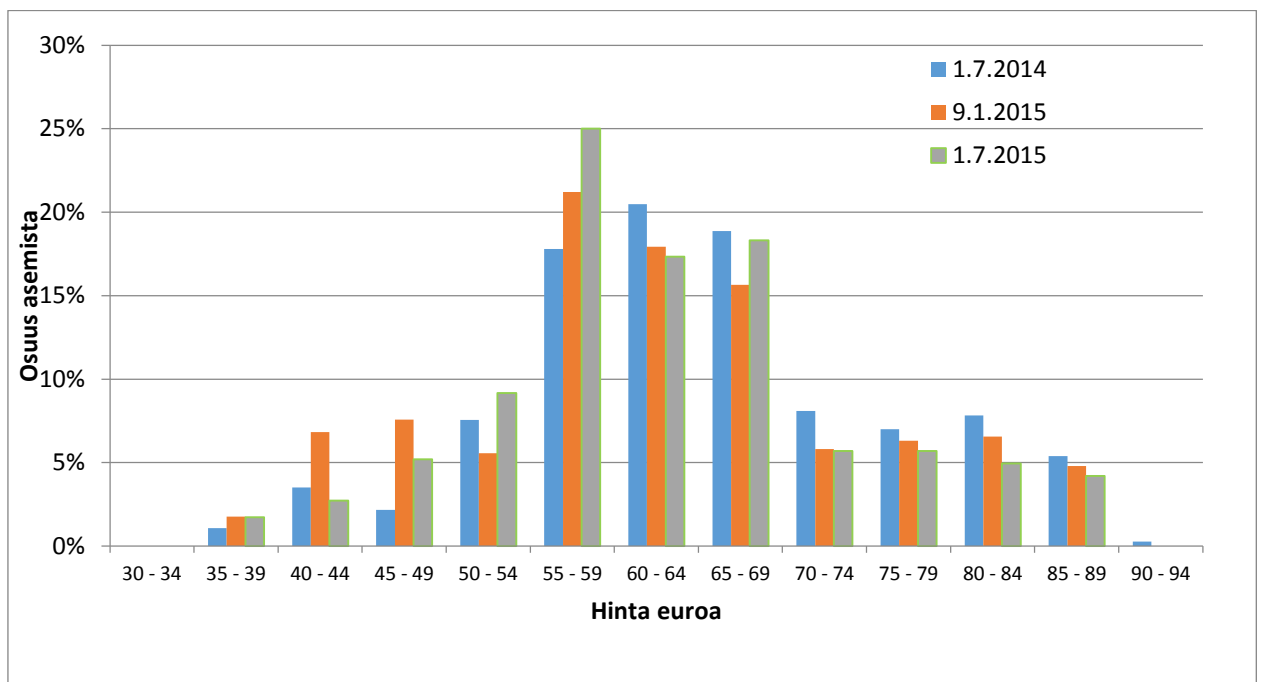
Taulukko 6. Määräaikaiskatsastuksen, päästömittauksen ja OBD-tarkastuksen hinta. Lähde: Katsastushinnat.fi toimittama aineisto.

	Hinnan keskiarvo, €			Pienin hinta, €			Suurin hinta, €					
	Heinä -14	Tammi -15	Heinä -15	Muutos Heinä -14 - Heinä -15	Heinä -14	Tammi -15	Heinä -15	Muutos Heinä -14 - Heinä -15	Heinä -14	Tammi -15	Heinä -15	Muutos Heinä -14 - Heinä -15
Määräaikaiskatsastus	45,9	44,0	44,2	-1,7	20	20	19	-1	66	65	65	-1
Määräaikaiskatsastus ajanvarauksella alkaen	37,2	35,7	31,3	-5,9	19	19	19	0	65	65	65	0
OBD-tarkastus	14,1	13,8	13,8	-0,3	4	4	2	-2	24	24	24	0
Bensiinipäästömittaus	18,9	18,4	18,3	-0,6	8	0 ¹	5	-3	28	28	34	6
Diesel-päästömittaus	30	29,0	28,8	-1,2	8	0 ¹	10	2	40	40	44	4
Määräaikaiskatsastus +bensiinipäästömittaus +OBD-tarkastus	78,3	75,3	75,1	-3,2	39	39	39	0	116	112	112	-4
Määräaikaiskatsastus +bensiinipäästömittaus +OBD-tarkastus ajanvarauksella alkaen	71,9	69,3	64,2	-7,7	39	40	40	1	112	112	112	0
Määräaikaiskatsastus +bensiinipäästömittaus	64,8	62,3	62,6	-2,2	35	35	35	0	93	89	89	-4
Määräaikaiskatsastus +bensiinipäästömittaus, ajanvarauksella alkaen	57,6	55,3	51,1	-6,5	32	30	30	-2	89	89	89	0
Määräaikaiskatsastus +dieselpäästömittaus	75,9	73,0	73,0	-2,9	39	39	39	0	105	101	101	-4
Määräaikaiskatsastus +dieselpäästömittaus, ajanvarauksella alkaen	69,2	66,8	61,9	-7,3	39	40	39	1	101	101	101	0
Jälkitarkastus	23,6	23,8	23,6	0,0	5	5	5	0	33	33	33	0

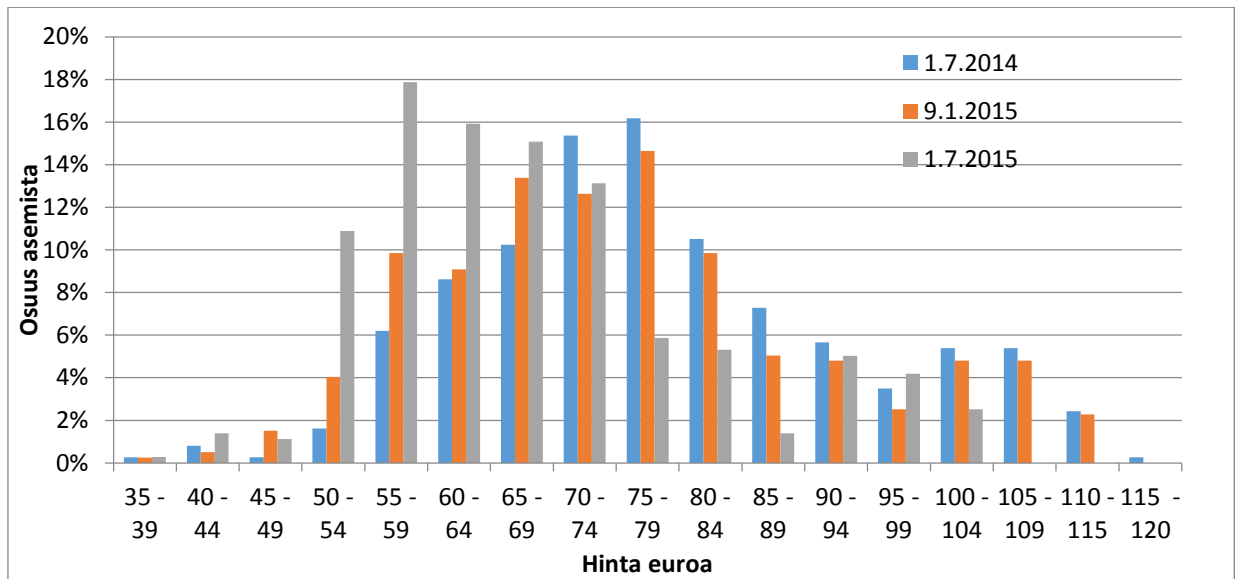
Suurimmat ja pienimmät hinnat eri palveluille pysyivät likimain ennallaan, mutta vuoden 2015 heinäkuussa aiempaa useampi katsastusasema sijoittui vaihteluvälin kalliimpaan päähän (Kuva 4, Kuva 5, Kuva 6). Kuitenkin tarkasteltaessa hintoja tarvittavien päästömittausten kanssa voidaan havaita, että aiempaa useampi asema sijoittuu vaihteluvälin edullisempaan päähän.



Kuva 4. Määräaikaiskatsastuksen hinnan jakauma. Lähde: Katsastushinnat.fi toimittama aineisto.

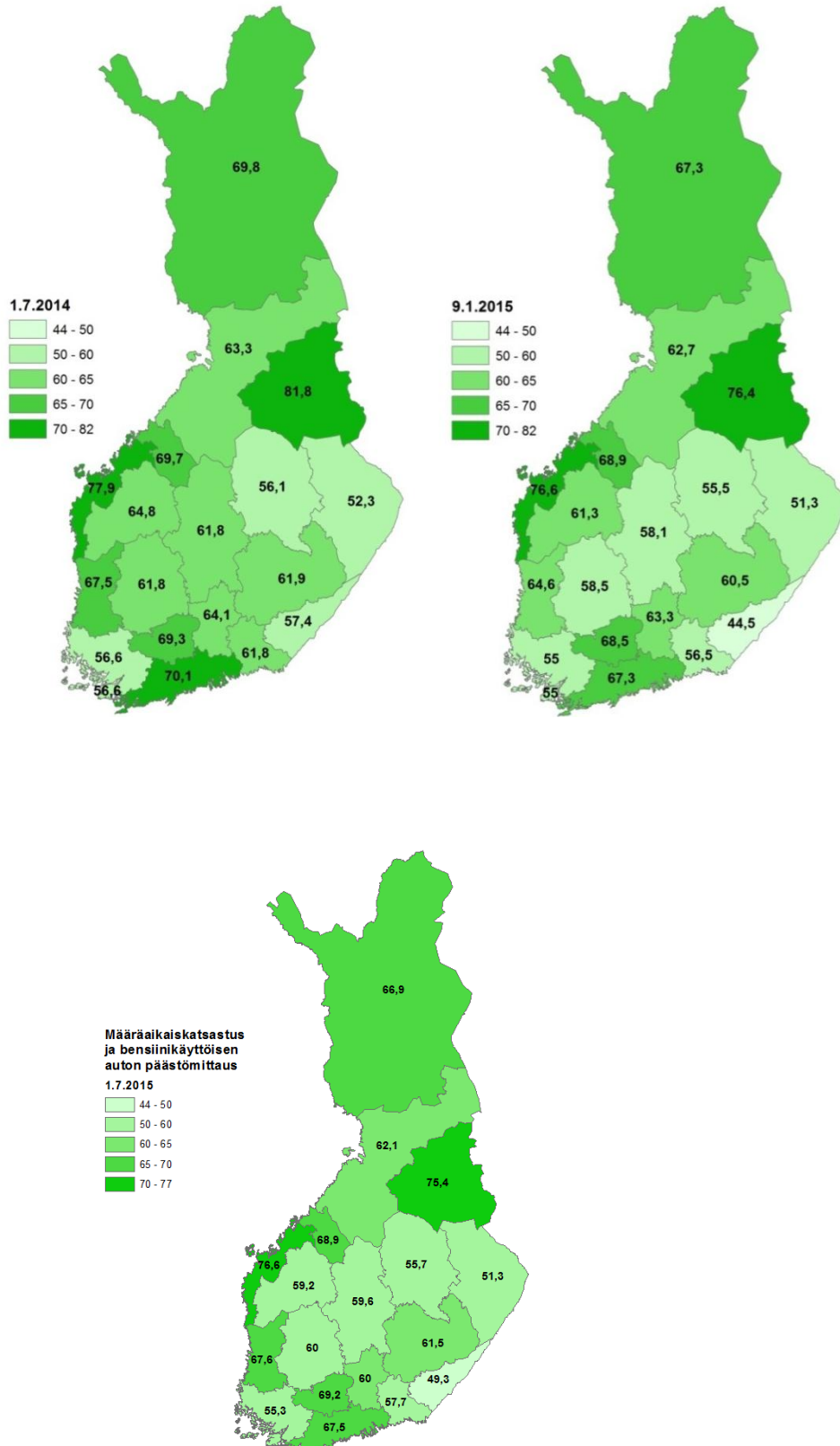


Kuva 5. Pakettina myydyin määräaikaiskatsastuksen ja bensiinikäyttöisen auton päästömittauksen hinnan jakauma. Lähde: Katsastushinnat.fi toimittama aineisto.



Kuva 6. Pakettina myydyin määräaikaikatsastuksen, OBD-tarkastuksen ja bensiinikäyttöisen auton päästömittauksen hinnan jakauma. Lähde: Katsastushinnat.fi toimittama aineisto.

Maakunnittain tarkasteltuna pelkän määräaikaikatsastuksen hinta laski eniten Etelä-Karjalassa. Määräaikaikatsastuksen ja bensiinipäästömittauksen yhteishinta laski eniten Kainuussa ja Määräaikaikatsastuksen bensiinipäästömittauksen ja OBD-tarkastuksen yhteishinta laski eniten Etelä-Pohjanmaalla. Pelkän määräaikaikatsastuksen keskihinta ei noussut missään maakunnassa. Määräaikaikatsastuksen ja bensiinipäästömittauksen hinta nousi Etelä-Savossa, Pohjois-Karjalassa sekä Pohjois-Savossa. Määräaikaikatsastuksen, bensiinipäästömittauksen ja OBD-tarkastuksen keskihinnat nousivat kahdeksassa maakunnassa. Suurin keskihinnan muutos tapahtui Pohjois-Karjalassa, jossa hinta keskihinta kohosi yli 30 %:a.



Kuva 7. Pakettina myydyin määräaikaikatsastuksen ja bensiinikäyttöisen auton päästömittauksen keskihinta maakunnittain. Lähde: Katsastushinnat.fi toimittama aineisto.

Taulukko 7. Määräaikaikatsastuksen keskihinta maakunnittain. Lähde: Katsastushinnat.fi toimittama aineisto.

Maakunta	Määräaikaikatsastus				Määräaikaikatsastus +bensinipäästömittaus				Määräaikaikatsastus +bensinipäästömittaus +OBD- tarkastus			
	Heinä -14	Tammi -15	Heinä -15	Muutos (1.7.2014 – 1.7.2015)	Heinä -14	Tammi -15	Heinä - 15	Muutos (1.7.2014 – 1.7.2015)	Heinä -14	Tammi -15	Heinä -15	Muutos
Etelä-Karjala	41,7	30,1	34,6	-7,1	57,4	44,5	49	-8,4	67,1	54,2	59	-8,1
Etelä-Pohjanmaa	47,5	45,7	44,6	-2,9	64,8	61,3	59	-5,8	73,9	68,8	65	-8,9
Etelä-Savo	45,0	43,7	44,9	-0,1	61,9	60,5	62	0,1	74,6	73,3	74	-0,6
Kainuu	57,0	52,6	52,6	-4,4	81,8	76,4	60	-21,8	102,2	95,6	95,1	-7,1
Kanta-Häme	49,0	48,2	49,5	-0,5	69,3	68,5	69	-0,3	84,1	83,2	84	-0,1
Keski-Pohjanmaa	50,1	50,1	50,1	0,0	69,7	68,9	62	-7,7	83,9	82,9	94,3	10,4
Keski-Suomi	44,6	41,2	43,0	-1,6	61,8	58,1	60	-1,8	73,6	68,5	83,4	9,8
Kymenlaakso	42,7	36,7	37,9	-4,8	61,8	56,5	60	-1,8	73,8	67,5	85,9	12,1
Lappi	51,1	50,8	50,3	-0,8	69,8	67,3	60	-9,8	81,5	78,6	83,1	1,6
Pirkanmaa	43,0	40,6	41,6	-1,4	61,8	58,5	59	-2,8	76,3	72,2	80,7	4,4
Pohjanmaa	53,5	52,8	52,8	-0,7	77,9	76,6	63	-14,9	96,1	95,8	88,7	-7,4
Pohjois-Karjala	36,9	36,8	36,8	-0,1	52,3	51,3	64	11,7	64,7	63,4	86,3	21,6
Pohjois-Pohjanmaa	47,8	47,1	46,1	-1,7	63,3	62,7	58	-5,3	70,6	69,9	78,8	8,2
Pohjois-Savo	37,6	36,3	36,8	-0,8	56,1	55,5	60	3,9	70,7	70,1	88,3	17,6
Päijät-Häme	44,4	43,4	41,1	-3,3	64,1	63,3	61	-3,1	78,4	77,8	88,1	9,7
Satakunta	47,8	45,0	48,1	-0,3	67,6	64,6	61	-6,6	82,7	79,9	89,5	6,8
Uusimaa	49,1	47,2	47,2	-1,9	70,1	67,3	68	-2,1	86,3	83,2	83	-3,3
Varsinais-Suomi	38,4	37,0	37,2	-1,2	56,6	55,0	55	-1,6	69,8	67,8	67,5	-2,3
Yhteensä	45,9	44,0	44,2	-1,7	64,8	62,3	61	-4,3	78,3	75,3	82	3,7

Edellä esitetyt hintojen keskiarvot on laskettu siten, että jokaisella katsastustoimipisteellä on yhtä suuri painoarvo keskiarvossa. Jos hintoja painotetaan asemakohtaisilla vuoden 2014 katsastusmäärillä, tulos kuvaa paremmin sitä hintaa, joka yksittäisestä katsastuskerrasta keskimäärin maksetaan. Tällä tavalla lasketut keskihinnat olivat noin euron halvempia kuin edellä esitetyt painottamattomat keskihinnat, eli edullisemmilla katsastusasemilla on tehty hieman enemmän katsastuksia kuin kalliilla asemilla.

3. Raskaiden ajoneuvojen katsastuspalvelujen saatavuus ja hinta

3.1. Aineisto

Tiedot katsastusasemien toimiluvista saatiin Trafín Sopimuskumppani-tietojärjestelmästä ja tieto asema-kohtaisista katsastusmääristä Trafín Ajoneuvoliikennetietojärjestelmästä.

Kevyistä ajoneuvoista poiketen raskaiden ajoneuvojen katsastushintoja ei ollut saatavilla katsastushinnat.fi -palvelusta. Vuoden 2015 alun hintatietoja haettiin verkosta katsastusasemien sivuilta. Tieto löytyi vain 21 katsastusaseman osalta, ja näistä seitsemän kuului samaan ketjuun. Syksyn 2015 hintatietoja kerättiin samalla tavalla ja hintatietoja löytyi 25 asemalta. Suurimpien ketjujen eli A-katsastuksen ja K1-katsastajien verkkosivuilla ei ollut raskaiden ajoneuvojen katsastushintoja. Näin ollen hintatarkastelua on pidettävä suuntaa-antavana. Vastaavalla tavalla koottua lakimuutosta edeltävää hintatietoa ei ole käytettävissä.

Todennäköisesti merkittäväällä osalla kuljetusyrityksistä on erikseen neuvoteltu sopimus katsastusaseman kanssa, minkä takia hintatiedot ovat vain harvoin katsastusaseman verkkosivuilla. Tarkempi hintakehityksen tutkiminen on luultavasti mahdollista haastattelututkimuksen avulla, mikä toteutettaneen vuonna 2016 julkaistavaan loppuraporttiin.

3.2. Katsastusasemien määrä ja sijainti

Uuden katsastuslain mukaisia, raskaiden (yli 3500 kg) ajoneuvojen määräaikaiskatsastukseen oikeuttavia uusia toimilupia myönnettiin kolme kappaletta ja kolme toimilupaa peruutettiin vuonna 2014 (Taulukko 8). 21 toimipaikan toimilupa supistettiin ainoastaan kevyisiin ajoneuvoihin. Yhteensä raskaita ajoneuvoja katsastavien toimipaikkojen määrä väheni 21:llä. Uusista toimiluvista yksi myönnettiin korjaamolle.

Taulukko 8. Raskaiden ajoneuvojen katsastuksen toimilupamuutokset uuden katsastuslain voimassaoloaikana.

Toimilupamuutokset, kpl	1.7.2014 – 1.7.2015
Korjaamolle lupa raskaiden ajoneuvojen määräaikais- ja valvontakatsastuksiin	1
Pelkkää katsastustoimintaa harjoittavalle toimipaikalle lupa raskaiden ajoneuvojen määräaikais- ja valvontakatsastuksiin	4
Pelkkää katsastustoimintaa harjoittavalle toimipaikalle lupa raskaiden ajoneuvojen kaikkiin katsastuksiin	8
Toimiluvan supistaminen ainoastaan kevyisiin ajoneuvoihin	21
Toimiluvan peruutus	3

Vuoden 2014 lopussa 92 yrityksellä ja 391 toimipaikalla oli voimassa oleva toimilupa raskaiden ajoneuvojen katsastukseen (Taulukko 9). 1.7.2015 voimassa olevia toimilupia raskaiden ajoneuvojen katsastuksiin oli 370.

Taulukko 9. Katsastuksen toimilupien määrä 31.12.2014, kpl.

Toimilupatyyppi	31.12.2014	1.7.2015
Raskaiden ajoneuvojen määräaikais- ja valvontakatsastukset	61	56
Raskaiden ajoneuvojen määräaikais-, valvonta- ja erikoiskatsastukset	330	314
Yhteensä	391	370

Maakunnittain tarkasteltuna raskaita ajoneuvoja katsastavien toimipaikkojen määrä laski eniten Uudellamaalla (-4 kpl). Pohjanmaalla raskaiden ajoneuvojen katsastustoimipaikkojen määrä kasvoi yhdellä. Etelä-Karjalassa, Keski-Suomessa ja Pohjois-Savossa katsastustoimipaikkojen määrä säilyi ennallaan. Muissa maakunnissa raskaiden ajoneuvojen katsastuksia suorittavien katsastustoimipaikkojen määrä laski (-1...-4 kpl)

Taulukko 10. Raskaita ajoneuvoja katsastavien toimipaikkojen määrä maakunnittain.

Maakunta	Katsastustoimipaikkojen toimilupien määrä 1.5.2015	Katsastustoimipaikkojen toimilupien määrä 31.12.2014	Muutos
Etelä-Karjala	11	11	0
Etelä-Pohjanmaa	16	17	-1
Etelä-Savo	14	15	-1
Kainuu	6	7	-1
Kanta-Häme	14	16	-2
Keski-Pohjanmaa	6	7	-1
Keski-Suomi	20	20	0
Kymenlaakso	13	15	-2
Lappi	28	31	-3
Pirkanmaa	29	30	-1
Pohjanmaa	11	10	1
Pohjois-Karjala	10	11	-1
Pohjois-Pohjanmaa	36	39	-3
Pohjois-Savo	21	21	0
Päijät-Häme	9	10	-1
Satakunta	17	20	-3
Uusimaa	73	77	-4
Varsinais-Suomi	36	34	2
Yhteensä	370	391	-21

3.3. Määräaikaiskatsastuksen hinta

Verkosta löydettyissä raskaiden ajoneuvojen määräaikaiskatsastuksen hinnastoissa hinnoitteluperusteet vaihtelivat suuresti: hinta kasvoi joko ajoneuvon massan tai akselimäärän kasvaessa, eri hintaluokkien raja-arvot ajoneuvon massalle vaihtelivat välillä 4000 kg – 12000 kg, ja joissakin tapauksissa päästömittausta sisältyi hintaan. Tämän vuoksi määräaikaiskatsastuksen hinta esitetään muutaman tyyppillisen ajoneuvon osalta (Taulukko 11). Osassa verkosta löydetyistä hinnastoista oli vain osa taulukossa 12 esitetyistä hintatiedoista.

Raskaiden ajoneuvojen katsastushinnoissa ei ole tapahtunut suuria muutoksia niiltä osin kun hintatietoja on saatavissa. Kevyimmässä Linja- ja kuorma-autoissa hinnat näyttävät hieman laskeneen ja muissa hieman nousseen. Käytettävissä oleva otos on kuitenkin niin pieni, ettei siitä voida tehdä kovin kattavia arvioita. Voidaan kuitenkin olettaa, ettei hinnoissa ole tapahtunut kovin merkittäviä muutoksia suuntaan tai toiseen.

Taulukko 11. Raskaiden ajoneuvojen määräaikaiskatsastuksen keskihinta ja hinnan vaihteluväli Tammikuussa 2015 ja Syyskuussa 2015. Lähde: verkosta poimitut hintatiedot 25 katsastusasemalta.

	Määräaikaiskatsastus 2015 Tammikuu	Määräaikaiskatsastus 2015 Syyskuu
Linja-auto, kokonaismassa 4500 kg, kaksiakselinen	89 (65 – 145)	82 (55 – 100)
Linja-auto, kokonaismassa 18000 kg, kaksiakselinen	94 (80 – 145)	107 (85 – 149)
Linja-auto, kokonaismassa 23000 kg, kolmeakselinen	101 (90 – 155)	110 (90 – 149)
Kuorma-auto, kokonaismassa 4500 kg, kaksiakselinen	82 (65 – 145)	74 (55 – 96)
Kuorma-auto, kokonaismassa 17500 kg, kaksiakselinen	95 (80 – 145)	106 (75 – 149)
Kuorma-auto, kokonaismassa 25500 kg, kolmeakselinen	101 (80 – 155)	110 (85 – 149)

	Määräaikaiskatsastus ja dieselpäästömittausta 2015 Tammikuu	Määräaikaiskatsastus ja dieselpäästömittausta 2015 Syyskuu
Linja-auto, kokonaismassa 4500 kg, kaksiakselinen	116 (90 – 198)	112 (85 – 130)
Linja-auto, kokonaismassa 18000 kg, kaksiakselinen	120 (90 – 198)	129 (117 – 154)
Linja-auto, kokonaismassa 23000 kg, kolmeakselinen	128 (105 – 208)	133 (117 – 154)
Kuorma-auto, kokonaismassa 4500 kg, kaksiakselinen	124 (90 – 198)	103 (84 – 126)
Kuorma-auto, kokonaismassa 17500 kg, kaksiakselinen	131 (105 – 198)	130 (110 – 160)
Kuorma-auto, kokonaismassa 25500 kg, kolmeakselinen	139 (105 – 208)	135 (117 – 259)

4. Katsastuksen laatu

4.1. Laadunhallintajärjestelmä

Katsastustoiminnasta annetun lain (957/2013) mukaan katsastusluvan hakijalla on oltava riittävän laaja laadunhallintajärjestelmä, joka on akkreditoitunut sertifiointielimen sertifioima, standardin SFS-EN ISO 9001:2008 tai tätä uudemman standardin mukainen, ja kattaa katsastusluvan haltijan kaikki katsastustoimipaikat. Laadunhallintajärjestelmässä on otettava huomioon katsastustoiminnalle säädetyt ja määrätyt vaatimukset.

Huomioimalla lain (957/2013) voimaan tulon jälkeen myönnettyt uudet katsastusluvut sekä ennen lain voimaan tuloa myönnettyjen katsastuslupien muutokset, on laissa 957/2013 määritellyn SFS-EN ISO 9001:2008 tai tätä uudemman standardin mukaisesti sertifioitujen katsastustoimipaikkoja 345 kpl (tilanne 16.10.2015). 2.2.2015 vastaavia toimipaikkoja oli 293 kpl.

4.2. Katsastusluvan haltijan oma laadunvalvonta

Laadunhallintajärjestelmää ja katsastusluvan omaa laadunvalvontaa koskevista vaatimuksista säädetään tarkemmin liikenne- ja viestintäministeriön asetuksella (198/2014) sekä katsastusluvan haltijan omasta laadunvalvonnasta annetulla Trafin ohjeella (nro TRAFI/14182/06.03.10/2014).

Trafin ohjeella tarkennetaan asetuksessa (198/2014) säädettyjä vaatimuksia sekä edellytetään Trafin määrittelemien laadunvalvontamenetelmien- ja mittareiden hyödyntämistä myös katsastusluvanhaltijoilta, joiden katsastusluvan myöntämisen edellytyksenä ei ole ollut lain (957/2013) edellyttämää laadunhallintajärjestelmää.

Ohje on annettu 1.7.2014, jonka jälkeen katsastusluvan haltijat ovat alkaneet kehittää aktiivisesti omassa laadunvalvonnassa käytettäviä järjestelmiä, mittareita ja menetelmiä. Trafi on aloittanut katsastustoimipaikkojen omavalvontaraporttien valvonnan. Ensimmäisen omavalvontajakson tulosten perusteella ei vielä voida arvioida katsastusluvan haltijoiden oman laadunvalvonnan vaikutusta katsastustoiminnan laatuun. Saatujen omavalvonta raporttien perusteella voidaan kuitenkin havaita, että laadunvalvontaa on suoritettu.

4.3. Tilastollinen laadunvalvonta ja suorituskykymittari

Katsastustoiminnan laatua on aiemmin arvioitu hylkäysprosentin perusteella. Hylkäys tarkoittaa kuitenkin vain katsastuspäätöstä, joka annetaan silloin kun määräaikaiskatsastukseen esitetyn ajoneuvon missä tahansa tarkastuskohteessa havaitaan yksikin hylkäykseen johtava vika tai ajoneuvossa havaitaan yhteensä useampi kuin kolme korjauskehotukseksi luokiteltavaa vikaa.

Koska hylkäysprosentti mittaa vain hylättyjen katsastuspäätösten suhteellista osuutta eikä huomioi katsastukseen esitetyissä ajoneuvoissa havaittujen vikojen määriä ja vakavuuksia eikä katsastustoimipaikalle katsastukseen esitettyjen ajoneuvojen kuntoon vaikuttavia tekijöitä, ei pelkän hylkäysprosentin perusteella saada riittävän luotettavaa informaatiota katsastustoiminnan laadusta.

Taulukko 12. Ajoneuvojen iän ja katsastuksissa havaittujen vikojen määrän, hylkäysprosentin ja ajomäärän välinen korrelaatio (vuonna 2014 suoritettut määräaikaikatsastukset).

<i>Katsastettujen ajoneuvojen ikä</i>	<i>alle 8 vuotta</i>	<i>8-9 vuotta</i>	<i>10-11 vuotta</i>	<i>12-13 vuotta</i>	<i>14 vuotta ja yli</i>
<i>Hylkäys (%)</i>	<i>10,17</i>	<i>18,90</i>	<i>25,35</i>	<i>31,96</i>	<i>38,36</i>
<i>2-viat(%)</i>	<i>13,99</i>	<i>27,70</i>	<i>40,10</i>	<i>55,79</i>	<i>80,23</i>
<i>1-viat (%)</i>	<i>31,21</i>	<i>49,74</i>	<i>64,81</i>	<i>78,31</i>	<i>90,72</i>
<i>Matkamittarilukema (tkm)</i>	<i>51</i>	<i>90</i>	<i>110</i>	<i>141</i>	<i>245</i>
<i>Katsastuksia (kpl)</i>	<i>680310</i>	<i>377085</i>	<i>363849</i>	<i>287916</i>	<i>1002234</i>

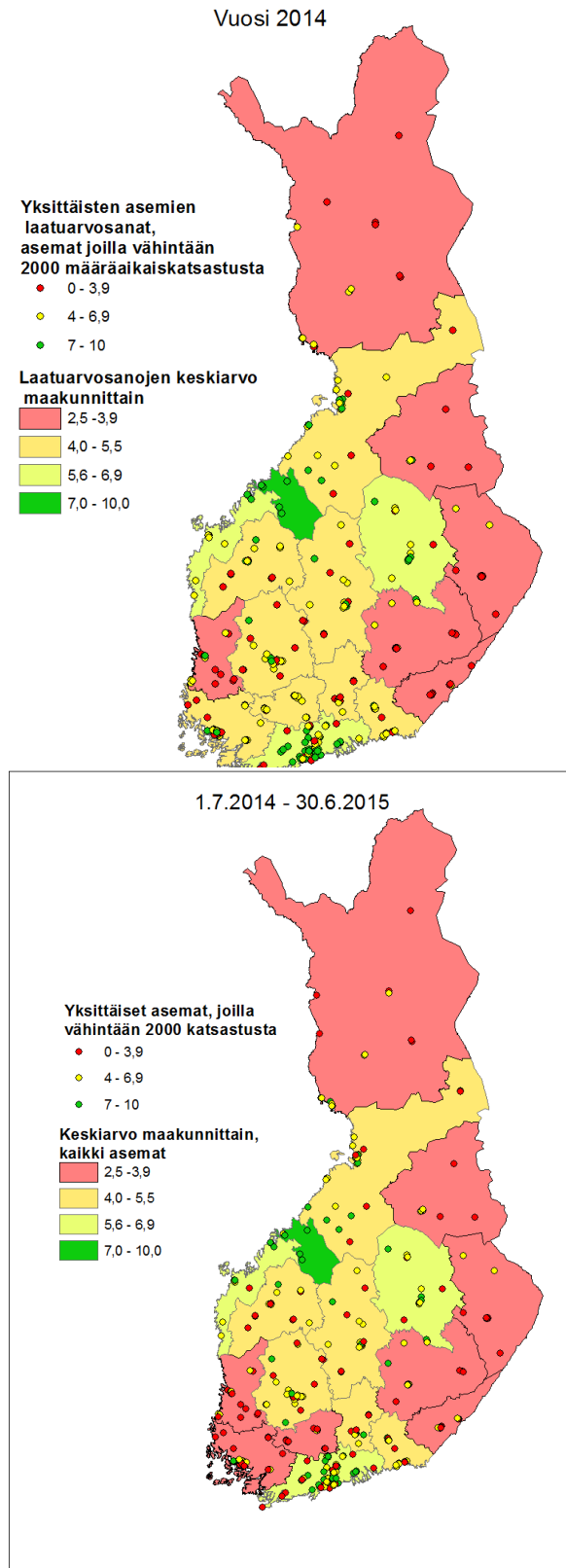
Trafi on kehittänyt katsastustoiminnan laatua mittaavan suorituskykymittarin. Suorituskykymittari perustuu tilastollisiin laadunvalvontamenetelmiin ja Trafin valvontatoimintojen tuloksiin.

Tilastolliset laadunvalvontamenetelmät perustuvat Trafin ylläpitämään ajoneuvotietojärjestelmään tallennettuihin, koko maan määräaikaikatsastuksissa tallennettuihin määräaikaikatsastustietoihin.

Tilastollisten laadunvalvontamenetelmien avulla on koko maan määräaikaikatsastuksista tallennetuista tiedoista laskettu odotusarvot eri-ikäisten ajoneuvojen määräaikaikatsastuksissa havaittujen vikojen määrille sekä ensimmäisellä katsastuskerralla hylättyjen ajoneuvojen prosentuaalisille osuuksille. Odotusarvoja ja katsastustoimipaikalla katsastettujen eri-ikäisten ajoneuvojen tosiasiallisia määriä, katsastuksissa havaittujen vikojen tosiasiallisia määriä sekä hylkäysprosentteja hyödyntäen on tilastollisten laadunvalvontamenetelmien avulla tuotettu aiempaa parempaa ja monin tavoin eri tavoin hyödynnettävää informaatiota katsastustoiminnan laadusta.

Tilastollisilla laadunvalvontamenetelmillä tuotetun informaation avulla katsastustoimijoilla ja Trafilla on aiempaa paremmat edellytykset suunnitella sekä toteuttaa laadunhallinta- ja valvontatoimenpiteet vaikuttavasti ja oikein.

Kuvassa 8 on esimerkki tilastollisilla laadunvalvontamenetelmillä tuotettujen arvosanojen maakunnallisista keskiarvoista ja katsastustoimipaikkakohtaisista tuloksista (vuonna 2014 suoritettut määräaikaikatsastukset sekä 1.7.2014-30.6.2015 suoritettut määräaikaikatsastukset).



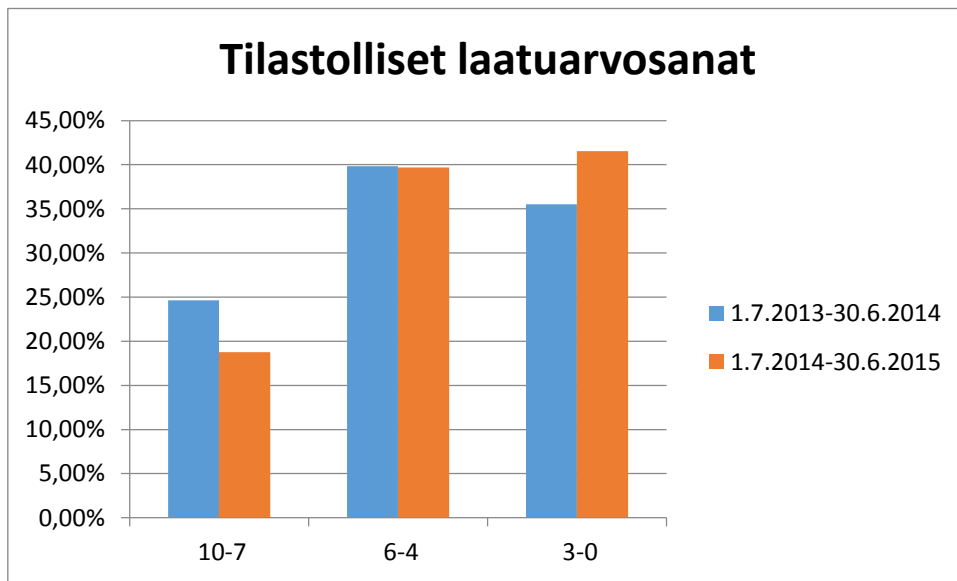
Kuva 8. Katsastustoiminnan laatua kuvaavien arvosanojen maakunnalliset keskiarvot vuonna 2014 ja 1.7.2014-30.6.2015, sekä katsastustoimipaikkakohtaiset arvosanat niiden toimipaikkojen osalta, jolla on suoritettu kyseisellä ajanjaksolla vähintään 2000 määräaikaiskatsastusta.

Tilastollisten laadunvalvontamenetelmien avulla lasketut katsastustoimipaikkakohtaiset tunnusluvut julkaistaan katsastustoimijoiden

käytettäväksi 6kk:n välein. Tunnusluvut perustuvat 12kk aikana suoritetuista määräaikaikatsastuksissa tallennettuihin tietoihin.

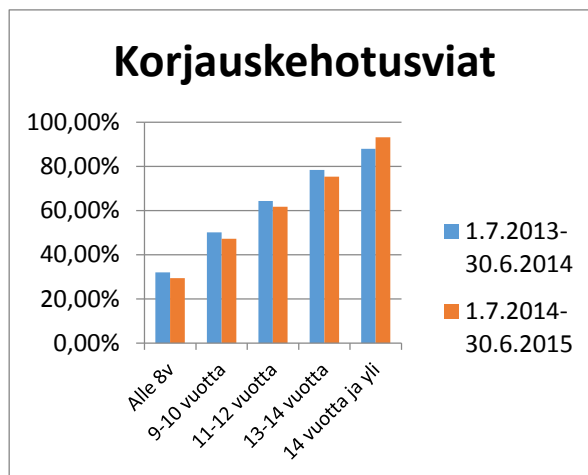
1.7.2015 tuli täyteen ensimmäinen 12kk jakso katsastuksia uuden katsastuslain voimassaoloaikana. Tämän vuoksi on mahdollista alkaa suorittamaan vertailuja tilastollisen laadunvalvontamenetelmän tulosta perusteella.

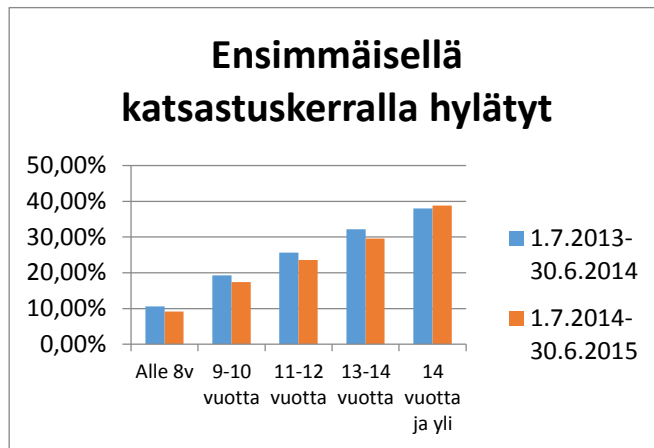
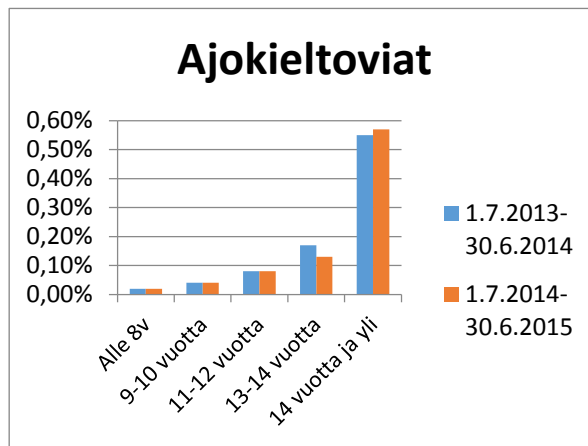
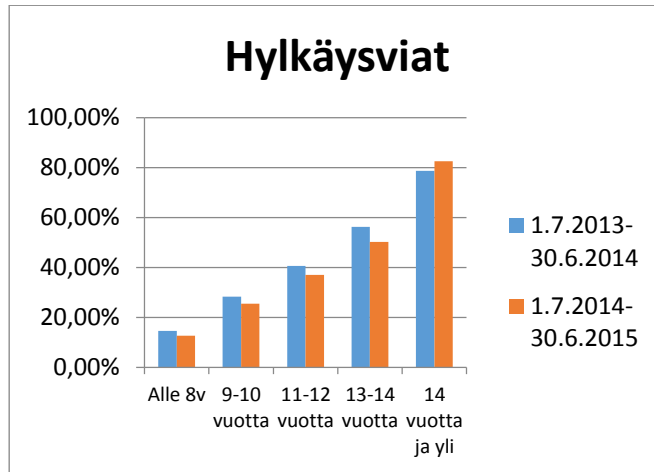
Vertailujaksoiksi on valittu 1.7.2013-30.6.2014 sekä 1.7.2014-30.6.2015. Ensimmäisellä tarkastelujaksolla katsastustoimipaikkoja, joilla edellisen vuoden aikana oli suoritettu yli 2000 kpl oli 349 kpl. Toisella tarkastelujaksolla toimipaikkoja oli 373 kpl.



Kuva 9. Tilastolliset laatuarvosanat

Niiden toimipaikkojen osuus, joiden laatuarvosana asettuu neljän ja kuuden välille, ei muuttunut tarkastelujaksojen välillä. Sen sijaan niiden toimipaikkojen osuus, joiden arvosana oli välillä 10-7 väheni 6 %-yksiköllä. Vastaavasti välillä 3-0 olevien toimipaikkojen määrä lisääntyi saman verran. Laatuarvosanojen keskihajonta kuitenkin pieneni hieman tarkastelujakson välillä. Laatuarvosanojen keskiarvo laski 4,7:stä 4,4:än. Tilastollisesta tarkasteltuna laatu on hieman laskenut, mutta vastaavasti toimipaikkojen keskinäiset laatuerot ovat hieman kaventuneet.





Kuva 10. Määräaikaikatsastuksen vikahavaintojen kehitys.

Tarkasteltaessa vikahavaintoja vakavuuksittain sekä ensimmäisellä katsastuskerralla hylättyjen ajoneuvojen osuutta, nähdään, että vikahavaintojen osuus on kasvanut ainoastaan yli 14-vuotta vanhojen autojen ajoneuvojen ryhmässä. Vikahavaintojen väheneminen uudemmissa ikäryhmissä osaltaan selittää laatuarvosanojen heikkenemistä. Tarkasteltaessa kaikkia vikahavaintoja huomataan, että hylkäysvikojen ja korjauskehotusten osuuden, sekä ensimmäisellä katsastuskerralla hylättyjen autojen osuuden kasvaneen (taulukko 14). Nämä toisistaan poikkeavat havainnot selittyvät vikahavaintojen kasvulla kaikista vanhimmassa ikäryhmässä sekä ajoneuvokannan vanhenemisella.

Tilastollisten laadunvalvontamenetelmien lisäksi suorituskykymittarissa hyödynnetään Trafin valvontatoimintojen avulla (testiautomittaus ja

valvontatarkastukset) kerättyjä havaintoja sekä katsastuslupa-kohtistuneiden, Trafin antamien viranomaispäätösten määrää ja vakavuutta. Valvontatoiminnoilla kerättyjen havaintojen ja viranomaispäätösten hyödyntämisen tarkoituksena ei ole niinkään katsastusprosessin laadun mittaaminen vaan Trafin valvontatoimintojen uskottavuuden ja vaikuttavuuden lisääminen.

Suorituskykymittarin tuloksien lisäksi katsastustoimialan oman laadunvalvonnan hyödynnettäväksi jaetaan erilaisia keskiarvo-, vertailu- ja odotusarvotilastoja. Suorituskykymittarilla tuotetun informaation ja erilaisten tilastojen jakaminen tarjoaa aiempaa parempia työkaluja katsastusorganisaatioiden ISO 9001 laadunhallintajärjestelmän ja omavalvonnan vaikuttavuuden lisäämiseksi ja Trafilla on näin ollen aiempaa paremmat edellytykset siirtää valvonnan painopistettä mahdollisimman laajalti omavalvontaan.

Koko maan määräaikaiskatsastuksissa 1.7.2013–30.6.2014 ja vuonna 2014 hylättyjen ajoneuvojen prosentuaalinen osuus, korjauskehotusten kokonaismäärä ja hylkäykseen johtaneiden vikojen prosentuaalinen kokonaismäärä on esitetty taulukossa 14.

Taulukko 13. Määräaikaiskatsastuksissa havaittujen vikojen määrien ja hylkäysprosentin kehitys.

	1.7.2013– 30.6.2014	1.7.2014– 30.6.2015
Hylkäys	26,07 %	26,55 %
Korjauskehotukset	64,11 %	67,22 %
Hylkäykseen johtavat viat	47,76 %	50,16 %

Arvioitaessa lain vaikutuksia koko maan katsastustoiminnan laatuun taulukossa 14 esitettyjen tunnuslukujen perusteella, ei katsastustoiminnan laadussa ole havaittavissa tapahtuneen merkittäviä muutoksia.

4.4. Testiautomittaus

Testiautotoiminnassa katsastukseen esitetään ajoneuvo, johon on tehty ennalta vikoja ja katsastustoimipaikan suorittama katsastus pisteytetään havaittujen vikojen perusteella.

Uuden katsastuslainsäädännön voimaantulon jälkeen on suoritettu vasta yksi testiautokierros. Testiauto esitettiin määräaikaiskatsastukseen 75 katsastustoimipaikalle. Toimipaikkojen saamien pisteiden keskiarvo jäi hieman neljän edellisen vuoden keskiarvoa alemmaksi. Toisaalta tuloksissa on ollut suurta vaihtelua johtuen testiajoneuvojen ja niihin valmistettujen vikojen vaihtelun vuoksi. Yhden testiautokierroksen perusteella ei ole vielä mahdollista arvioida johtuuko tulos katsastustoiminnan laadun muuttumisesta vai onko kyseessä normaali vaihtelu.

4.5. Valvontatarkastukset

Katsastustoiminnasta annetun lain (957/2013) voimaan tulon jälkeen Trafi on hyödyntänyt katsastustoimipaikoille suuntautuvien tarkastusten suorittamiseksi ulkopuolista palveluntarjoajaa.

Palveluntarjoaja kerää havaintoja katsastustoimipaikan katsastustoiminnasta. Havaintoja kerätään katsastusluvan haltijan oman laadunvalvonnan toiminnasta, katsastustoiminnassa käytettävistä työmenetelmistä ja katsastukseen esitetyissä ajoneuvoissa olevien vikojen ja puutteellisuuksien havaitsemisesta ja arvostelusta, dokumentoinnista ja katsastustoimintaan käytettävistä tiloista ja laitteista.

Tarkastuksia suoritetaan 1.7.2014 alkaen palveluntarjoajan toimesta vuodessa 150–200 kpl (Vuonna 2013 Liikenteen turvallisuusvirasto on suorittanut 94 valvontatarkastuksia).

Koska palveluntarjoajan suorittamat tarkastukset poikkeavat sisällöltään oleellisesti Trafin suorittamien tarkastusten sisällöstä eikä yksittäisten tarkastusten tuloksia voida sellaisenaan käyttää koko maan katsastustoiminnan laadun arvioimiseen, ei lain vaikutuksia katsastustoiminnan laatuun voida vielä tässä vaiheessa arvioida tarkastuksissa tehtyjen havaintojen perusteella.

4.6. Palaute katsastustoiminnasta

Trafi kerää katsastustoimintaa koskevaa palautetta kansalaisilta, katsastustoimijoilta ja muilta viranomaisilta.

Koska katsastustoiminnasta annetun lain voimaantulon jälkeen kerätty palaute ei ole lisääntynyt tai muuttunut merkittävästi eikä yksittäisiä palautteita voida sellaisenaan käyttää koko maan katsastustoiminnan laadun arviointiin ei lain vaikutuksia katsastustoiminnan laatuun voida arvioida katsastustoimintaa koskevan palautteen perusteella.

5. Katsastuksen puolueettomuus ja riippumattomuus

5.1. Määräaikaiskatsastusten puolueettomuuden varmistaminen

1.7.2014 voimaan tulleessa katsastuslain muutoksessa määräaikais- ja valvontakatsastuksissa luovuttiin katsastusluvan haltijan tiukasta riippumattomuusvaatimuksesta muuhun ajoneuvoalan liiketoimintaan. Katsastustoiminnan puolueettomuus pyritään varmistamaan muilla keinoilla.

Katsastusluvan myöntämisen edellytyksenä on, että katsastusluvan haltija järjestää toimintansa siten, etteivät muut seikat kuin ajoneuvon kuntoon sekä säännösten- ja määräysten-mukaisuuteen liittyvä arviointi voi vaikuttaa katsastuksen lopputulokseen. Lisäksi, kuten luvussa 4 todettiin, katsastusluvan haltijalla on oltava riittävän laaja laadunhallintajärjestelmä, joka on akkreditoidun sertifiointielimen sertifioima, standardin SFS-EN ISO 9001:2008 mukainen ja kattaa katsastusluvan haltijan kaikki katsastustoimipaikat. Laadunhallintajärjestelmässä on otettava huomioon katsastustoiminnalle säädetyt ja määrätyt vaatimukset, joista säädetään liikenne- ja viestintäministeriön asetuksessa 198/2014. Asetuksen mukaan katsastustoimipaikalla on mm. oltava käytössään dokumentoidut menettelyt, joilla varmistetaan, ettei muu ajoneuvoihin liittyvä toiminta kuin katsastustoiminta vaikuta katsastuspäätökseen.

Asetuksen 198/2014 mukaan katsastustoimipaikan on varmistuttava myös siitä, että katsastajilla ja katsastustoiminnasta vastaavalla henkilöllä on käytössään tarpeelliset tiedot ja taidot esteellisyyden ratkaisemiseksi. Katsastusluvan haltijan toimipaikassa ei saa katsastaa katsastusluvan haltijan omistamia tai hallitsevia ajoneuvoja. Katsastaja ei saa katsastaa myöskään ajoneuvoa, jonka korjaukseen tai huoltamiseen hän on osallistunut edellisen 12 kuukauden aikana tai ajoneuvon edellisen määräaikaiskatsastuksen jälkeen. Asetuksen 198/2014 mukaan toimiluvan haltijan, jolla on katsastuksen lisäksi muuta ajoneuvoihin liittyvää toimintaa, on pidettävä henkilötasolle ulottuvia tallenteita ajoneuvoille tehdyistä huolto- ja korjaustoimenpiteistä.

Trafi on antanut 25.6.2014 katsastustoimipaikoille *Katsastajan esteellisyys* -ohjeen. Ohjeen tarkoituksena on selventää katsastajien esteellisyyttä koskevien säännösten sisältöä. Ohje on kaikkien katsastajien saatavilla Trafin extranet-sivuilla.

Vuoden 2015 heinäkuussa toiminnassa oli 11 katsastustoimipaikkaa, joiden katsastusluvan haltija harjoitti myös ajoneuvojen korjaus- tai huoltotoimintaa. Nämä 11 katsastustoimipaikkaa suorittivat 1.7.2014–30.6.2014 välisenä aikana yhteensä 10 411 määräaikaiskatsastusta, joka on 0,38 prosenttia kaikista vuoden aikana suoritetuista määräaikaiskatsastuksista. Nämä katsastustoimipaikat hylkäsivät ensimmäisellä katsastuskerralla 2982 ajoneuvoa, joten hylkäysprosentti oli 28,63 (koko maan keskiarvo 26,55). Myös näiden toimipaikkojen laatuarvosanojen keskiarvo oli 5,0, joka on hieman korkeampi kuin kaikkien toimipaikkojen laatuarvosanan keskiarvo (4,4). Trafille ei ole tullut asiakasreklamaatioita näiden katsastustoimipaikkojen katsastustoiminnasta.

5.2. Erikoiskatsastusten riippumattomuuden varmistaminen

Rekisteröinti-, muutos- ja kytkentäkatsastusluvan haltijoiden osalta on edelleen voimassa riippumattomuusvaatimus, jonka mukaan hakija ei saa harjoittaa tai olla kaupallisesti, taloudellisesti tai muuten riippuvuussuhteessa siihen, joka harjoittaa ajoneuvojen tai niiden osien valmistusta, maahantuontia, kauppaa, suunnittelua, markkinointia, korjausta tai huoltoa taikka vakuutustoimintaan liittyvää vahinkotarkastustoimintaa tai luvanvaraista liikennettä. Riippumattomuusvaatimusta sovelletaan, jos katsastusluvan haltijalla on yksikin katsastustoimi-paikka, joka

suorittaa rekisteröinti-, muutos- ja kytkentäkatsastuksia. Kiellettyinä riippuvuus-suhteena ei pidetä katsastustoimintaan tarvittavien tilojen ja laitteiden vuokrausta esimerkiksi korjaamolta tai korjaamolle.

Aikaisemmasta lainsäädännöstä poiketen riippumattomuusvaatimus koskee vain itse katsastusluvan haltijaa ja yhtiömuodossa toimivaan luvanhaltijaan määräävässä asemassa olevia henkilöitä, kuten omistajia, toimitusjohtajaa, hallituksen jäseniä ja hallituksen varajäseniä. Riippumattomuusvaatimus ei koske katsastusluvan haltijan palveluksessa olevia henkilöitä, kuten katsastajia ja toimistohenkilökuntaa. Katsastaja voi siten tehdä sivutoita esimerkiksi korjaamossa tai taksi auton kuljettajana. Samoin esimerkiksi korjaamoyrittäjä voi toimia osa-aikaisena katsastajana. Katsastajaa koskevat kuitenkin aina hallintolaissa säädetyt esteellisyysperusteet.

Trafi on antanut ohjeen *Katsastusluvan hakijan riippumattomuus*, joka on julkaistu Trafin internet-sivuilla. Ohjeen tarkoituksena on selventää katsastusluvan haltijan riippumattomuuden arviointiperiaatteita ja -kriteereitä.

Trafin ohjeen mukaan erikoiskatsastusluvan haltijalla ja esimerkiksi ajoneuvojen huolto- ja korjaustoimintaa harjoittavalla yrityksellä voi olla sama omistuspohja, mikäli kysymyksessä on konsernirakenne, jossa molemmat yhtiöt omistaa sellainen emoyhtiö, joka ei harjoita huolto- ja korjaustoimintaa tai muuta kielletyn riippuvuussuhteen aiheuttavaa toimintaa. Katsastustoiminnan riippumattomuuden varmistamiseksi konsernin jokaisessa yhtiössä (emoyhtiö, erikoiskatsastuksia suorittava yhtiö, huolto- ja korjaustoimintaa tms. harjoittava yhtiö) on oltava eri henkilöt määräävässä asemassa. Konsernissa emoyhtiö voi tarjota talous-, IT-, henkilöstö- ja muita hallinto- ja tukipalveluja molemmille tytäryhtiöilleen. Sen sijaan tytäryhtiöt eivät voi tarjota toisilleen näitä palveluja eivätkä vuokrata toisiltaan henkilöstöä. Sama henkilö voi kuitenkin olla työsuhteessa sekä erikoiskatsastuksia suorittavaan yhtiöön että huolto- ja korjaustoimintaa harjoittavaan yhtiöön, koska riippumattomuusvaatimus ei enää koske katsastusluvan haltijan palveluksessa olevia henkilöitä.

Konsernirakenteen hyväksymisellä on mahdollistettu katsastusyriyten toiminnan laajentaminen ajoneuvojen huolto- ja korjauspalveluihin ja ajoneuvojen ja niiden osien myyntiin ilman, että niiden on tarvinnut luopua erikoiskatsastusten suorittamisesta. Tämä edesauttaa osaltaan erikoiskatsastuspalvelujen saatavuuden turvaamista.

6. Työvoiman saatavuus ja katsastajakoulutuksen tilanne

6.1. Työvoiman saatavuus

Yleinen taloudellinen tilanne on aina heijastunut katsastustoimipaikkojen työvoiman saatavuuteen. Nykyinen taloustilanne ja sen myötä automyyntien hiljeneminen ovat johtaneet työllisyyden heikkenemiseen korjaamoalalla. Tämän seurauksena työvoiman saatavuus katsastusalalla on jo pidemmän aikaa ollut melko hyvä⁷. Taloudellisen tilanteen parantuessa työvoimatilanteen odotetaan kuitenkin kääntyvän jälleen huonompaan suuntaan.

Katsastajan peruskoulutuksena edellytettiin aiemmin vähintään tekniikan tai insinöörin tutkinnon suorittamista. Teknikkokoulutuksen loppuminen vaikeutti kuitenkin uusien työntekijöiden saantia katsastusalalle. Tämän vuoksi katsastuslainsäädäntöä uudistettaessa katsastajien peruskoulutusvaatimuksia ajantasaistettiin. Muutoksella mahdollistettiin katsastustehtäviin hakeutuminen myös ammatti- ja erikoisammattitutkintojen kautta. Uudistuksella pyrittiin varmistamaan katsastustyövoiman saatavuus sekä ehkäisemään alalla työvoimapulaa.

Katsastusalalla on aloittanut vuosittain noin 60 - 70 uutta katsastajaa. Katsastajan peruskoulutus vaatimusten keventäminen ei ole vaikuttanut merkittävästi alalle koulutettavien uusien katsastajien määrään. Ammatti- tai erikoisammattitutkinnon suorittaneita katsastajia on lakimuutoksen jälkeen koulutettu vain vähäinen määrä. Valtaosalla katsastajakoulutukseen osallistuvista on edelleen insinööri- tai teknikkotutkinto.

Katsastusalan toimijoiden kanssa käytyjen keskusteluiden mukaan lakiuudistuksella ei toistaiseksi ole nähty olleen merkittävää itsenäistä vaikutusta työvoiman saatavuuteen. Työvoiman tarjonta on kuitenkin lakiuudistuksen jälkeen ollut pääsääntöisesti hyvä, joitakin alueellisia tai paikkakuntaakohtaisia poikkeuksia lukuun ottamatta. Alan toimijoiden mukaan alalle hakeutuvia on ollut tarjolla verrattain hyvin erityisesti niillä alueilla, joissa järjestetään autoalan peruskoulutusta sekä katsastajakoulutusta. Sen sijaan alueellisesti, esimerkiksi Kaakkois-Suomessa, alalle soveltuvien uusien katsastajien rekrytoiminen on ollut vaikeampaa.

Katsastustoimipaikkojen edellytettiin aiemmin suorittavan sekä kevyiden että raskaiden ajoneuvojen katsastuksia. Katsastuslainsäädäntöä uudistettaessa kevyiden ja raskaiden ajoneuvojen katsastukset kuitenkin erotettiin toisistaan. Vastaavasti katsastustoiminnasta vastaavalta henkilöltä ei enää vaadita katsastuskokemusta kaikkien ajoneuvojen katsastuksista. Kevyiden ajoneuvojen määräaikais- ja erikoiskatsastusten suorittajien runsaasta lukumäärästä johtuen uudistus on lisännyt huomattavasti niiden katsastajien määrää, jotka soveltuvat toimipaikan katsastustoiminnasta vastaaviksi henkilöiksi, mikä on helpottanut uusien toimipaikkojen perustamista.

6.2. Katsastajakoulutus

Katsastajilta on edellytetty peruskoulutuksen lisäksi katsastusoikeuksien saamiseen tähtäväää jatkokoulutusta vuodesta 1999 alkaen. Koulutusvaatimuksen voimaantumisen jälkeen koulutusta oli hyvin pitkään tarjolla vain kahden - kolmen koulutuspaikan saaneen organisaation toimesta. Viimeisen viiden vuoden aikana kouluttajien määrä sekä koulutustarjonta ovat kuitenkin selvästi lisääntyneet.

⁷ Perustuu suurimpien toimijoiden kanssa käytyihin keskusteluihin

Alalle tulevilta henkilöiltä edellytettävää kevyiden ajoneuvojen määräaikaikatsastuskoulutusta annetaan nykyisin viiden eri kouluttajan toimesta. Raskaiden ajoneuvojen määräaikaikatsastuskoulutusta tarjoaa neljä kouluttajaa. Koulutussuunnitelmien mukaan vuoden 2015 aikana järjestetään yhteensä 10 kevyiden ajoneuvojen määräaikaikatsastuskoulutusta. Raskaiden ajoneuvojen määräaikaikatsastuskoulutuksia on suunniteltu pidettäväksi 8. Määräaikaikatsastuskoulutukseen liittyvää täydennyskoulutusta tarjoaa seitsemän kouluttajaa, ja tilaisuuksia on vuonna 2015 noin 30 kappaletta.

Vastaavasti erikoiskatsastuksista kevyiden-/ raskaiden ajoneuvojen rekisteröinti-, muutos- ja kytkentäkatsastuskoulutusta antaa neljä kouluttajaa. Raskaiden ajoneuvojen jarrujen laajan tarkastuksen koulutuksia järjestää neljä kouluttajaa. VAK-ajoneuvojen katsastuksen ja hyväksyntöjen erikoiskoulutusta järjestää kolme kouluttajaa.

Nykyisin määräaikaikais-, erikois- ja täydennyskatsastuskoulutuksen tarjontaa voidaan pitää katsastustoimipaikkojen kannalta katsottuna varsin hyvänä. Koulutuksien tarjoajien tai koulutusten määrässä ei ole tapahtunut muutoksia katsastuslainsäädännön muuttamisen myötä.

7. Yhteenveto

Katsastuslain uudistuksen vaikutukset ovat ensimmäisenä voimassaolovuotena olleet vähäisiä mutta pääasiassa samansuuntaisia uudistukselle asetettujen tavoitteiden kanssa. Vaikutusten tarkastelu on luotettavampaa vasta pidemmän seuranta-ajan jälkeen.

Katsastuslakia uudistettaessa **hintojen nousun hillitseminen** oli yksi keskeinen tavoite. Henkilö- ja pakettiautojen määräaikaikatsastuksen osalta tämä näyttää olevan toteutumassa, sillä määräaikaikatsastuksen ja siihen liittyvien OBD-tarkastuksen ja päästömittauksen keskimääräiset hinnat olivat vuoden 2015 heinäkuun alussa muutamia prosentteja alhaisempia kuin heinäkuun alussa 2014. Hinnoissa vaikuttaisi olevan jonkin verran kausivaihteluita, sillä monet katsastustuotteet olivat hieman halvempia vuoden 2015 tammikuun alussa kuin heinäkuussa. Raskaan liikenteen osalta ei ollut käytettävissä tietoja hintakehityksestä.

Katsastuslain uudistuksessa tavoiteltiin palvelujen **tarjonnan ja kilpailun lisääntymistä**. Kevyiden ajoneuvojen määräaikaikatsastuksia tarjoavien toimipaikkojen määrä kasvoi 30 toimipaikalla (7 % kasvu) vuoden 2014 heinäkuusta vuoden 2015 kesäkuun loppuun. Raskaiden ajoneuvojen määräaikaikatsastuksia tarjoavien toimipaikkojen määrä väheni 21:llä (5 % vähennys).

Lakiuudistuksessa yksi tavoite oli **katsastuspalvelujen saatavuuden varmistaminen**. Raskaiden ajoneuvojen katsastuspalveluja tarjoavia toimipisteitä on em. vähenemisen jälkeenkin lähes 400 kpl, eli yksi toimipaikka noin 280 kuorma- tai linja-autoa kohti. Suomalaisista 93 % asuu enintään 20 km etäisyydellä lähimmästä määräaikaikatsastuksia tarjoavasta katsastusasemasta. Yli 100 km matka lähimmälle katsastusasemalle on 1500 suomalaisella, jotka asuvat pohjoisimmassa Lapissa. Toimipaikoista yli 80 % tarjoaa myös rekisteröinti-, muutos-, ja kytkentäkatsastuksia.

Kevyiden ajoneuvojen määräaikaikatsastuksia tarjoavien toimipaikkojen aukioloissa vaikuttaa olevan huomattavaa kausivaihtelua. Vuoden 2015 heinäkuussa keskimääräinen viikkoaukioloaika oli kasvanut vuotta aiemmasta 0,2 tuntia. Ainakin yhtenä iltana yli klo 17 auki olevien toimipaikkojen määrä kasvoi kuudella ja lauantaina auki olevien toimipaikkojen määrä kasvoi 16:sta toimipaikalla. Tammikuussa 2015 aukioloajat olivat hieman heinäkuuta 2015 laajemmat.

Katsastustoimipaikkojen käyttöasteen voidaan havaita hieman heikenneen kevyiden ajoneuvojen katsastusten osalta, sillä katsastustoimipaikkojen lukumäärä on kasvanut eikä suoritettujen katsastusten määrässä ole tapahtunut oleellisia muutoksia. Vastaavasti raskaiden ajoneuvojen katsastuksia suorittavien toimipaikkojen käyttöaste on hieman kasvanut toimipaikkojen määrän vähenemisen myötä. Käyttöasteen muutokset ovat kuitenkin pysyneet vielä maltillisina, sillä muutokset toimilupien määrässä eivät ole olleet kovin suuria.

Lakiuudistuksen tavoitteena oli, ettei **katsastustoiminnan laatu** heikkene. Katsastusalan toimijat ovat alkaneet kehittää aktiivisesti omassa laadunhallinnassaan käytettäviä järjestelmiä ja menetelmiä vastaamaan Lvm asetuksessa (198/2014) ja Trafin ohjeessa (nro TRAFI/14182/06.03.10/2014) kuvattuja vaatimuksia. Erityisesti uusilla laadunvalvontamittareilla tuotettu informaatio on onnistuttu ottamaan alalla osaksi omaa laadunvalvontaa ja omassa laadunvalvonnassa käytettäviä järjestelmiä. Katsastusalan toimijoiden laadunhallintajärjestelmien ja omavalvonnan vaikuttavuuden arviointi on kuitenkin vielä tässä vaiheessa liian aikaista.

Tilastollisten laadunvalvontamenetelmien perusteella voidaan arvioida, ettei katsastustoiminnan laadussa ole tapahtunut suuria muutoksia. Havaittujen vikojen kokonaismäärä on hieman kasvanut. Ajoneuvokannan ikärakenteen huomioon ottavan tilastollisen laatuarvosanan keskiarvon on havaittu hieman laskeneen mutta toisaalta keskihajonnan pienentyneen. Tuloksista voidaan siis arvioida katsastustoimipaikkojen keskinäisten erojen pienentyneen ja laadun jopa parantuneen etenkin vanhempien ajoneuvojen katsastuksissa, joista on tehty aiempaa enemmän vikahavaintoja.

Katsastuslain uudistus mahdollistaa auton huoltamisen, korjaamisen ja määräaikaikatsastuksen samalla kertaa samassa paikassa. Katsastustoiminnan **puolueettomuus** pyritään varmistamaan laadunhallintajärjestelmällä, katsastajien esteellisyyttä koskevilla säännöksillä ja säännöksiä selventävällä, 25.6.2014 julkaistulla Trafin ohjejulkaisulla. Heinäkuussa 2015 toiminnassa oli 11 katsastustoimipaikkaa, joiden katsastusluvan haltija harjoitti myös ajoneuvojen korjaus- tai huoltotoimintaa. Näiden toimipaikkojen osuus 1.7.2014–30.6.2015 välillä suoritetuista määräaikaikatsastuksista oli 0,38 % ja hylkäysprosentti oli lähellä maan keskiarvoa. Trafille ei ole tullut asiakasreklamaatioita näiden katsastustoimipaikkojen katsastustoiminnasta.

Rekisteröinti-, muutos- ja kytkentäkatsastusluvan haltijoiden osalta katsastuslain uudistus lievensi riippumattomuusvaatimuksia siten, että riippumattomuusvaatimus koskee vain itse katsastusluvan haltijaa ja yhtiömuodossa toimivaan luvanhaltijaan määräävässä asemassa olevia henkilöitä. Trafi on julkaissut ohjeen, joka selventää katsastusluvan haltijan riippumattomuuden arviointiperiaatteita ja -kriteereitä.

Työvoiman saatavuus on ollut viime vuosina hyvä. Lakiuudistus on lisännyt huomattavasti niiden katsastajien määrää, jotka soveltuvat toimipaikan katsastustoiminnasta vastaaviksi henkilöiksi, koska vastaavalta henkilöltä ei enää vaadita katsastuskokemusta kaikkien ajoneuvojen katsastuksista. Tämä on helpottanut uusien toimipaikkojen perustamista. Lakiuudistuksella ei ole toistaiseksi ollut vaikutusta katsastustoimipaikkojen muuhun työvoiman saatavuuteen. Ammatti- tai erikoisammattitutkintotaustaisia henkilöitä ei ole toistaiseksi tullut alalle vielä merkittävän paljoa.